

Sytuacja epizootyczna w Polsce i administracyjne metody zwalczania ASF



Główny Inspektorat Weterynarii



ASF

Aktualna sytuacja w Polsce (2018 – 21.03.2019)

rok	przypadki ASF u dzików w Polsce	ogniska ASF u świń
2018	2 443	109
2019 do 21 marca	668	1
razem	3111	110



ASF

Zwalczanie u dzików

Przypadki ASF u dzików w Polsce (2018 – 2019 r.)



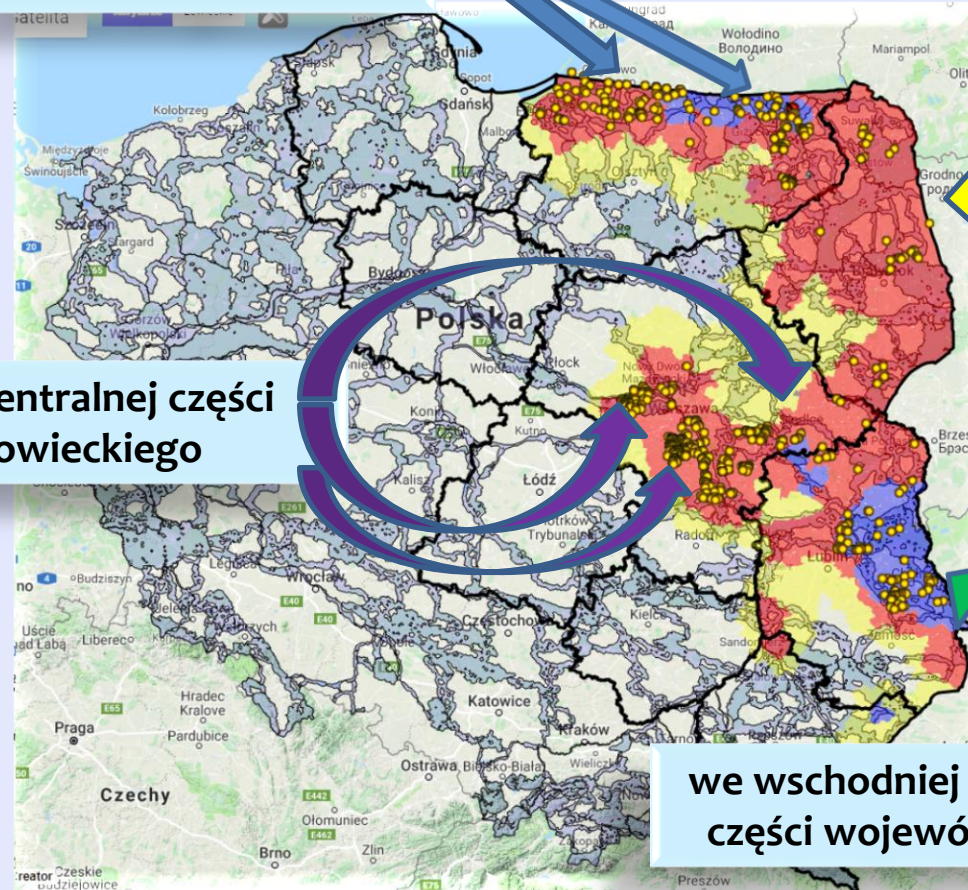
ASF u dzików stwierdza się głównie

we wschodniej części
województwa podlaskiego

- w północnej i wschodniej części
województwa warmińsko - mazurskiego

we wschodniej i w centralnej części
województwa mazowieckiego

we wschodniej i w centralnej
części województwa lubelskiego



Przypadki ASF u dzików stanowią w głównej mierze dziki padłe (rzadziej dziki odstrzelone), których stan zwłok określa się jako zwłoki w stanie umiarkowanego lub zaawansowanego rozkładu



liczba przypadków ASF u dzików stanowi z jednej strony informację na temat występowania i intensywności zakażeń wirusem ASF u tych zwierząt na danym terenie, ale jest również ważna z innych względów

np. w okresie od początku stycznia 2018 r. do dnia 21 marca 2019 r. potwierdzono w Polsce **3111** przypadków ASF u dzików – głównie u dzików padłych; dla porównania w tym samym czasie stwierdzono np. **276** przypadków ASF u dzików w Estonii.

W związku z powyższym, czy można uznać, że obecnie w Polsce sytuacja w zakresie ASF u dzików jest bardziej niepokojąca niż w Estonii?

Wspomniane **3111** przypadków ASF u dzików w Polsce oznacza, że:

- znaczna liczba martwych dzików zakażonych wirusem ASF została usunięta ze środowiska (**pamiętajmy, że przypadek ASF u dzików padłych to nie 1 ale co najmniej 1 dzik martwy znaleziony w danym miejscu – czasami jest to nawet kilkanaście martwych dzików**);
- nie stanowią one już źródła zakażenia dla pozostałych dzików;
- nie stanowią one już ryzyka przeniesienia zakażenia na inne tereny, w tym do gospodarstw utrzymujących świnie.



WAŻNE

Im bardziej intensywne poszukiwania padłych dzików i więcej potwierdzonych przypadków ASF,

tym lepsza wiedza na temat zasięgu występowania zakażeń wirusem ASF u dzików na danym terenie

oraz

możliwość określenia przypadków brzeżnych, jako wskazujących potencjalne kierunki dalszego rozprzestrzeniania się ASF, a tym samym konieczność podejmowania ukierunkowanych działań zapobiegawczych



liczba przypadków ASF u dzików na danym terenie jest wypadkową liczby dzików na danym terenie, intensywności poszukiwań padłych dzików,

ważna jest analiza tendencji – czy liczba przypadków na danym terenie rośnie, maleje, czy też jest niezmienna.



Na podstawie potwierdzonych w tym roku przypadków brzeżnych ASF u dzików (w skali kraju), zlokalizowanych

w zachodniej części województwa warmińsko mazurskiego (powiat elbląski)



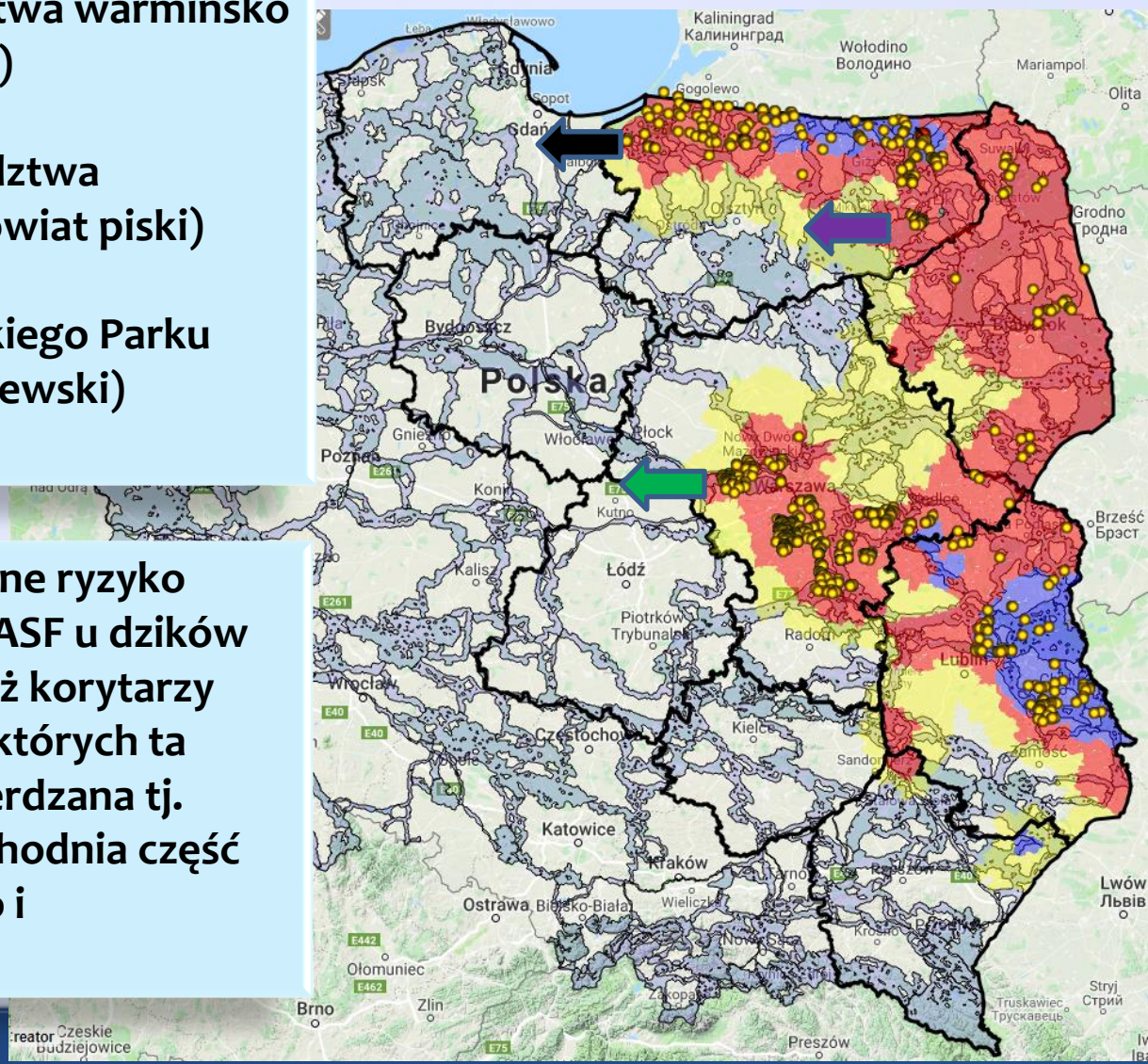
we wschodniej części województwa warmińsko – mazurskiego (powiat piski)



w zachodniej części Kampinoskiego Parku Narodowego (powiat sochaczewski)

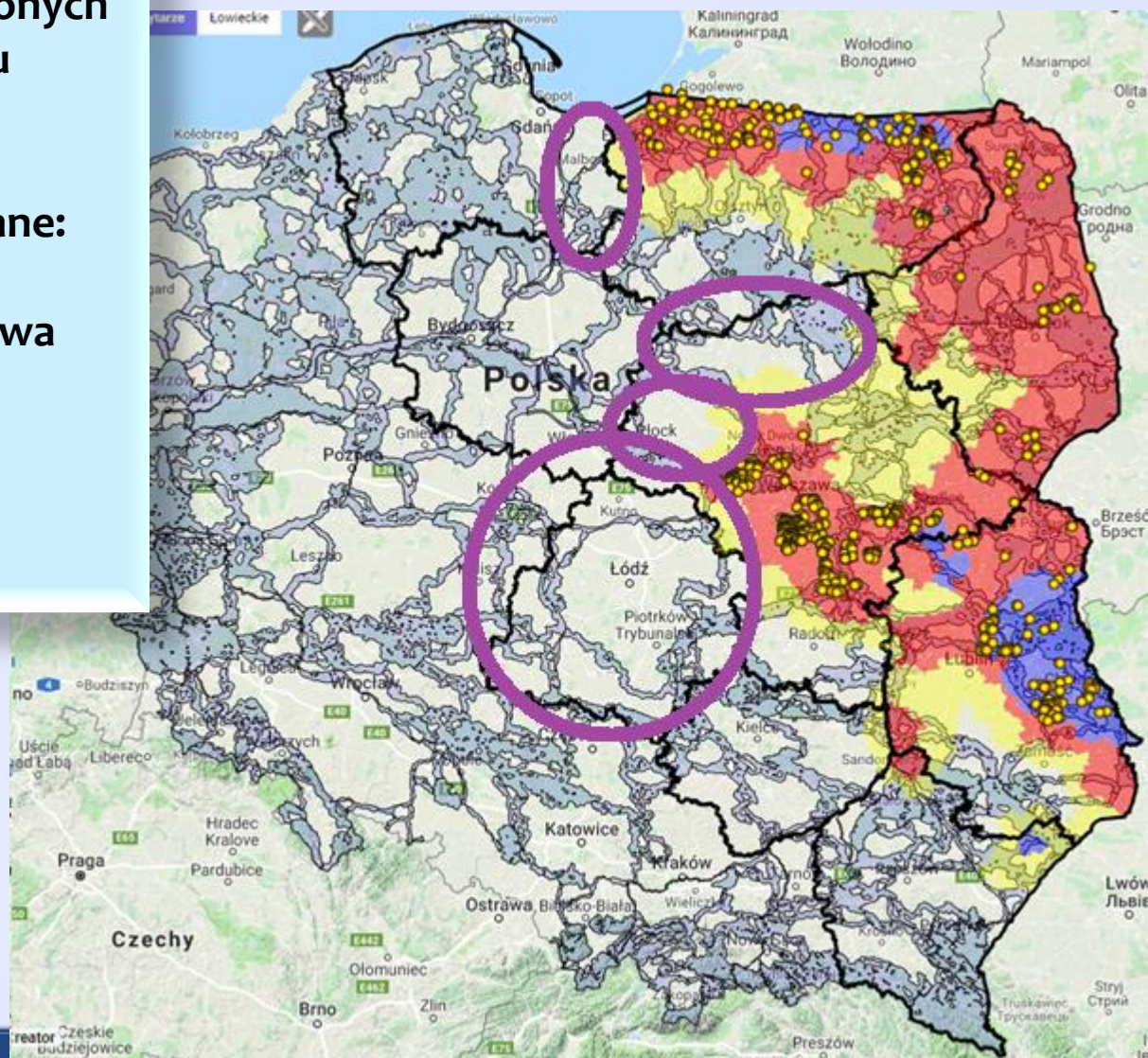


bierze się pod uwagę potencjalne ryzyko rozprzestrzeniania się wirusa ASF u dzików w kierunku zachodnim (wzdłuż korytarzy ekologicznych), na tereny, na których ta choroba nie jest obecnie stwierdzana tj. województwo pomorskie, zachodnia część województwa mazowieckiego i województwo łódzkie.



W związku z tym podjęto działania
prewencyjne obejmujące m.in. :

- obniżenie populacji dzików na terenach potencjalnie zagrożonych ryzykiem pojawienia się ASF u dzików poprzez intensywne polowania i odstrzał sanitarny, realizowane:
 - w województwie łódzkim,
 - zachodniej części województwa mazowieckiego,
 - we wschodniej części województwa pomorskiego

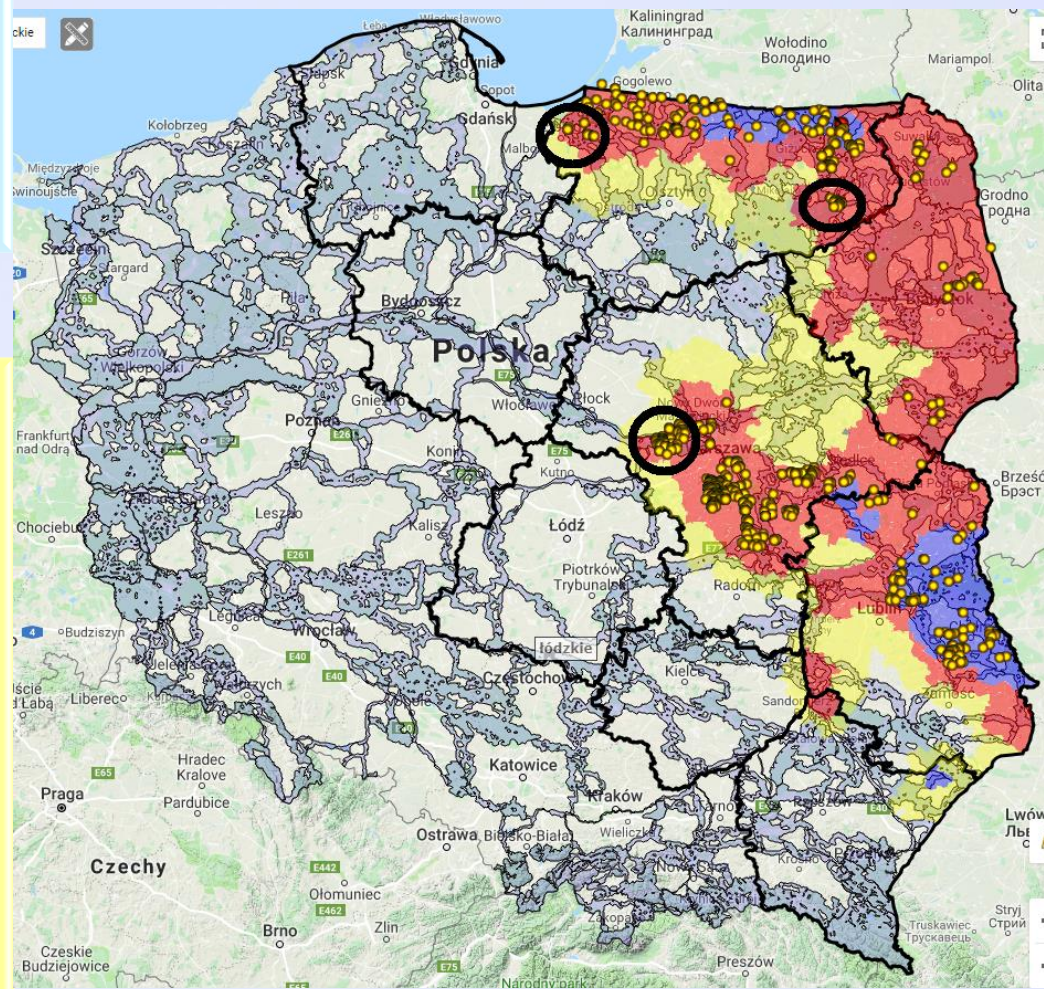




Z kolei na terenach potwierdzonych przypadków brzeżnych intensywnie poszukuje się zwłok padłych dzików, usuwając w ten sposób materiał zakaźny będący źródłem zakażenia dla innych dzików oraz stanowiący ryzyko przeniesienia wirusa ASF do gospodarstw.

Połowania zbiorowe na zwierzęta łowne na tych terenach nie są wskazane, ze względu na fakt, iż powodują niekontrolowane przemieszczanie się dzików w tym dzików zarażonych wirusem ASF, czyli mogą przyczynić się do rozprzestrzenienia choroby.

Obecnie lutego do października, na zwierzęta łowne poluje się wyłącznie indywidualnie

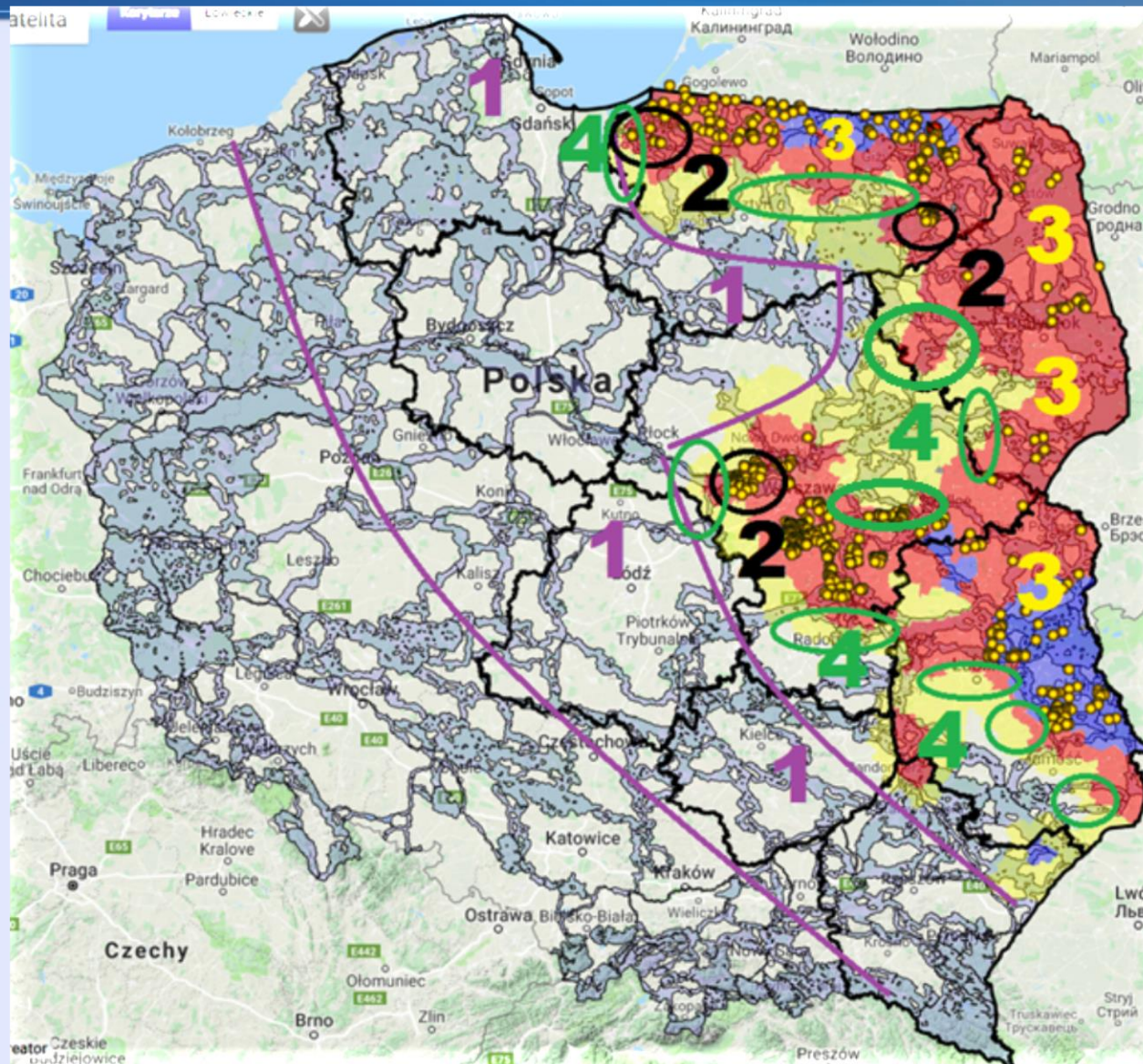


Podsumowując:

- 1) na terenach niewystępowania ASF u dzików – począwszy od granicy obszaru ochronnego, w sąsiedztwie obszarów objętych regionalizacją , należy dążyć się do obniżenia gęstości populacji tych zwierząt, wychodząc z założenia, że im jest ich mniej na danym terenie, tym mniejsze ryzyko zakażeń;**
- 2) na terenach potwierdzenia przypadków brzeżnych – intensywnie przeszukuje się teren w promieniu do 10 km od przypadków, aby usunąć kolejne padłe dziki ze środowiska;**
- 3) na terenach w głębi obszarów objętych regionalizacją zarówno poszukiwać zwłok padłych dzików w celu usunięcia materiału zakaźnego ze środowiska, jak i dążyć do obniżenia populacji dzików poprzez ich odstrzał**
- 4) w pasie o szerokości do 40 km, którego oś wyznacza granica pomiędzy obszarem ochronnym a obszarem objętym ograniczeniami lub obszarem zagrożenia, preferować wyłącznie polowania indywidualne i poszukiwać padłych dzików – STREFA CICHYCH POLOWAŃ.**

5) kolejne działania, które planowane są w przyszłości i które należy obejmują stosowanie barier fizycznych lub zapachowych na przecięciu szlaków migracji dzików, aby „odseparować” dziki na obszarze występowania ASF od dzików na obszarach niewystępowania tej choroby.

Mapa: obszary zastosowania działań dla pkt 1 - 4





w opisane wcześniej działania, wpisywała się również koncepcja **skoordynowanego odstrzału sanitarnego dzików**, która była realizowana w dniach 12,13,19,20, 26, 27 stycznia 2019 r. zakładająca, że w tym czasie na ściśle określonym obszarze dokona się w krótkim czasie intensywnych zbiorowych polowań na dziki, skoordynowanych pomiędzy kołami łowieckimi w sąsiadujących powiatach – w celu poprawy ich skuteczności, aby doprowadzić do znacznego ograniczenia gęstości populacji dzików, tworząc obszar niskiej gęstości populacji tych zwierząt, oddzielający obszar występowania od obszaru niewystępowania zakażeń wirusem ASF.

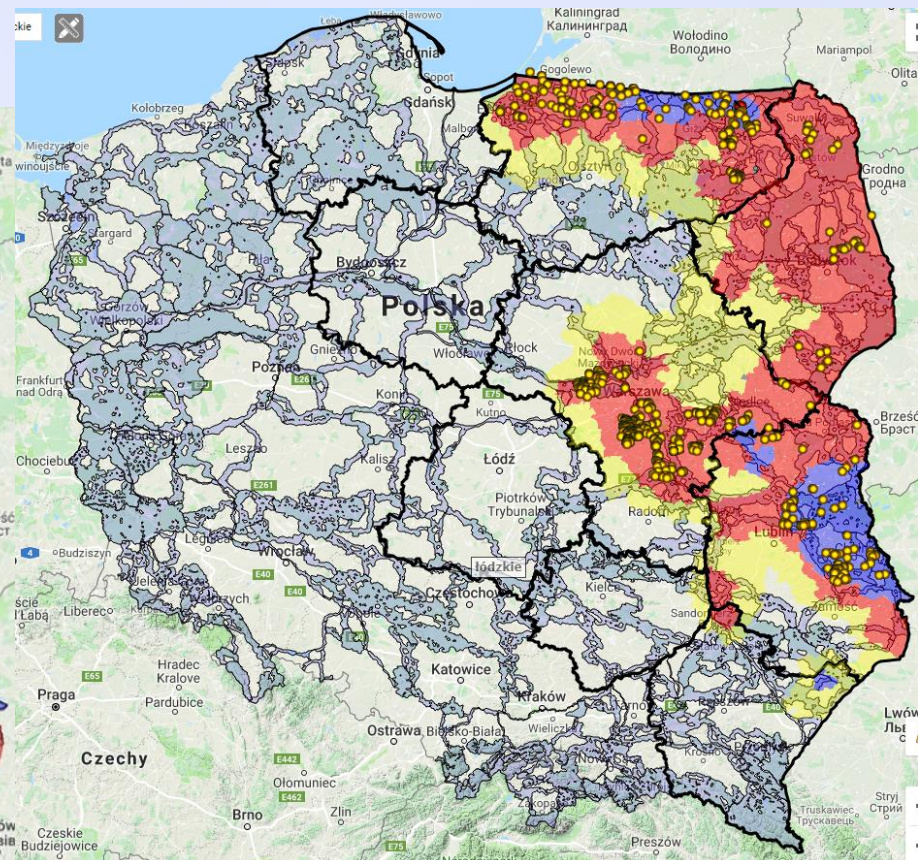
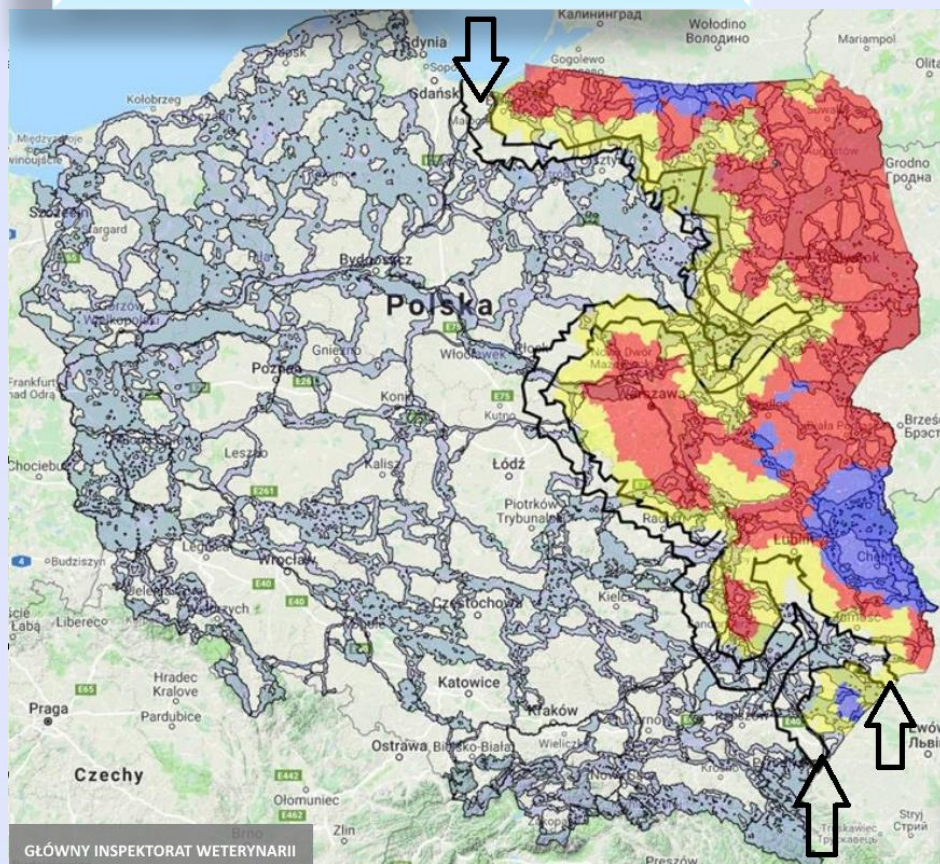
Obszar ostrzału skoordynowanego zlokalizowany był w sąsiedztwie strefy cichych polowań, a tym samym respektował tę strefę.

O koncepcji odstrzału skoordynowanego pozytywnie wyrażali się przedstawiciele KE.

W obszarze realizacji skoordynowanego odstrzału dzików nie potwierdzono ani jednego przypadku ASF u dzików.



Obszar wykonanego odstrzału skoordynowanego



Zasięg obszarów objętych regionalizacją w związku z ASF – stan na dzień 22.03.2019 r.



Trudności w zwalczaniu ASF u dzików wynikają m.in. z:

wysokiego współczynnika przyrostu populacji, wynoszącego co najmniej 200%

skutków niekontrolowanego przemieszczania się dzików, w tym dzików zakażonych wirusem ASF na tereny niewystępowania tej choroby, skutkujące występowaniem zakażeń na nowych terenach

wprowadzenia wirusa ASF na „nowe” tereny (np. czynnik ludzki) a następnie utrzymywanie się ASF u dzików, ze względu na ich wysoką gęstość populacji tych zwierząt w okresie poprzedzającym pojawienie się zakażeń.



ASF

Zwalczanie u świń

Ogniska ASF u świń w 2018 - 2019 r.



2018		Występowanie ognisk ASF w poszczególnych miesiącach									SUMA w poszczególnych województwach
ogniska ASF	województwo	styczeń	luty	marzec	kwiecień	maj	czerwiec	lipiec	sierpień	wrzesień	
	warmińsko - mazurskie						1	2	10	1	14
	podlaskie					1	2			3	
	mazowieckie	2				1	1	3	1	8	
	lubelskie	1	1			2	30	30	9	3	76
	podkarpackie							1	7	8	
	SUMA (w poszczególnych miesiącach)	3	1				4	34	36	27	4

W roku 2019, pod koniec stycznia stwierdzono 1 ognisko ASF w gospodarstwie liczącym 67 świń, zlokalizowanym w powiecie gołdapskim (województwo warmińsko – mazurskie)

Przepisy dotyczące zwalczania ASF



Ustawa z dnia 11 marca 2004 r. o ochronie zdrowia zwierząt oraz zwalczaniu chorób zakaźnych zwierząt

W art. 42 o określa obowiązki posiadaczy zwierząt w przypadku podejrzania wystąpienia choroby zakaźnej zwierząt

- **niezwłoczne zawiadomienie** organu IW, lecznicy dla zwierząt lub władz samorządowych (wójt, burmistrz, prezydent miasta)
- **pozostawienie zwierząt w gospodarstwie**, niewprowadzanie kolejnych zwierząt do gospodarstwa;
- **uniemożliwienie osobom postronnym dostępu do zwierząt**;
- **niewywożenie (niewynoszenie, niezbywanie)** sprzętu oraz innych materiałów (mięsa, pasz, wody, ściółki, nawozów) i przedmiotów z gospodarstwa;
- udostępnienie **zwierząt/zwłok zwierząt do badania** IW;
- **udzielanie IW niezbędnych informacji i wyjaśnień**, które mogą przyczynić się do wykrycia zakażenia, jego źródeł i zapobiec szerzeniu się choroby.
- Art. 42, ust. 6-11 czynności PLW w gospodarstwie po otrzymaniu zawiadomienia

Przepisy dotyczące zwalczania ASF



- Art. 44** – nakazy i zakazy, które mogą być wydawane przez PLW w celu zwalczania chorób zakaźnych zwierząt lub w przypadku zagrożenia ich wystąpienia **w drodze decyzji administracyjnej** (rygor natychmiastowej wykonalności);
- Art. 45** – nakazy i zakazy, które mogą zostać wprowadzone na danym obszarze w drodze aktu prawa miejscowego w przypadku zagrożenia wystąpienia lub wystąpienia choroby zakaźnej zwierząt podlegającej obowiązkowi zwalczania – **rozporządzenie PLW**
- Art. 46, ust. 3** - nakazy i zakazy, które mogą zostać wprowadzone na danym obszarze w drodze aktu prawa miejscowego w przypadku zagrożenia wystąpienia lub wystąpienia choroby zakaźnej zwierząt podlegającej obowiązkowi zwalczania – **rozporządzenie wojewody (wydawane i uchylane na wniosek WLW)**



Odszkodowania – art. 49

- Za **zwierzęta zabite lub ubite z nakazu** organów Inspekcji Weterynaryjnej albo za takie zwierzęta padłe w wyniku zastosowania zabiegów nakazanych przez te organy przy zwalczaniu chorób zakaźnych zwierząt;
- Odszkodowanie przysługuje w wysokości wartości rynkowej zwierzęcia;
- Wartość rynkową określa się na podstawie średniej z 3 kwot oszacowania przyjętych przez powiatowego lekarza weterynarii oraz dwóch rzeczoznawców wyznaczonych przez tego lekarza z prowadzonej przez niego listy rzeczoznawców rozporządzenie MRiRW w sprawie rzeczoznawców wyznaczonych przez powiatowego lekarza weterynarii do przeprowadzania szacowania);
- Odszkodowanie przysługuje również za zniszczone z nakazu organu IW przy zwalczaniu chorób zakaźnych: produkty pochodzenia zwierzęcego, pasze oraz sprzęt, który nie może być poddany odkażeniu.

Przepisy dotyczące zwalczania ASF



Odszkodowanie nie przysługuje:

- jeśli posiadacz zwierzęcia wprowadził do swojego gospodarstwa zwierzę, o której wiedział, że jest chore, zakażone lub podejrzane o zakażenie lub chorobę,
- jeśli posiadacz zwierząt nie zastosował się do obowiązków określonych w przepisach **o identyfikacji i rejestracji zwierząt - dotyczy zwalczania ASF** (tzn. brak lub nieprawidłowości dotyczące: zgłoszenia siedziby stada, oznakowania świń, zgłoszenia zdarzeń w siedzibie stada do ARiMR w określonym terminie, księgi rejestracji świń);
- jeśli posiadacz zwierzęcia nie zastosował się do:
 - **obowiązku zgłoszenia podejrzenia choroby** do PLW lub innych osób lub instytucji wymienionych w ustawie;
 - **zakazów i nakazów** wydanych w drodze decyzji PLW, rozporządzenia PLW, rozporządzenia wojewody lub rozporządzenia MRiRW wydanych w związku z wystąpieniem afrykańskiego pomoru świń;



Odszkodowanie nie przysługuje:

- za zwierzęta i zniszczone produkty pochodzenia zwierzęcego, pasze i sprzęt, **stanowiące własność**: przewoźników świń, podmiotów organizujących targi, wystawy, pokazy i konkursy z udziałem świń, zakładów przetwarzających UPPZ lub produkty pochodne, podmiotów prowadzących obrót produktami pochodzenia zwierzęcego lub paszami, prowadzących ubój i produkcję mięsa, a także za zwierzęta i produkty, pasze i sprzęt przywiezione z naruszeniem przepisów obowiązujących w tym zakresie.

Podstawowe akty prawne określające szczegółowe zasady zwalczania ASF



Rozporządzenie MRiRW z dnia 6 maja 2015 w sprawie zwalczania afrykańskiego pomoru świń

**Jest aktem prawnym, który implementuje przepisy
Dyrektywy Rady Nr 2002/60/WE ustanawiającej przepisy szczególne w celu
zwalczania afrykańskiego pomoru świń oraz zmieniająca dyrektywę
92/119/EWG w zakresie choroby cieszyńskiej i afrykańskiego pomoru świń.**

szczegółowo określa zasady postępowania przy podejrzeniu, potwierdzeniu choroby, w ustanowionych obszarach wokół ogniska choroby oraz warunki wygaszenia ogniska choroby i uchylenia restrykcji w obszarach wokół ogniska choroby

Podstawowe akty prawne określające szczegółowe zasady zwalczania ASF



Podejrzenie ASF

- Objęcie gospodarstwa urzędowym nadzorem
- Dochodzenie epizootyczne (w tym ustalenie gospodarstw kontaktowych);
- Pobieranie próbek do badań laboratoryjnych;
- Spis świń
- Kontrola oznakowania świń i dokumentacji IRZ
- Zakaz: wyprowadzania świń z pomieszczeń, wprowadzania i wyprowadzania świń z gospodarstwa, wynoszenia i wywożenia z gospodarstwa w celu wprowadzenia do obrotu mięsa i produktów pozyskanych od świń oraz materiału biologicznego;
- Dezynfekcja rąk obuwia, dezynfekcja pojazdów;
- Wyłożenie mat dezynfekcyjnych przy wejściach i wyjściach z budynków inwentarskich oraz z gospodarstwa;

Podstawowe akty prawne określające szczegółowe zasady zwalczania ASF



Stwierdzenie ASF

- Wyznaczenie ogniska choroby;
- Obowiązują nakazy i zakazy analogicznie jak przy podejrzeniu z tym, że zakaz wyprowadzania świń z gospodarstwa nie obejmuje ewentualnego wywozu świń bezpośrednio w celu zabicia, a ponadto:
- Zabicie pod nadzorem wszystkich świń w gospodarstwie i unieszkodliwienie zwłok świń, produktów ubocznych pochodzenia zwierzęcego, które mogły zostać skażone, materiału biologicznego, mięsa, pasz, sprzętu, narzędzi i innych materiałów, substancji i przedmiotów, które mogły zostać skażone i nie mogą być skutecznie oczyszczone i odkażone;
- Dochodzenie epizootyczne;
- Po zabiciu świń – czyszczenie i odkażenie pomieszczeń dla zwierząt, środków transportu, sprzętu, materiałów, narzędzi, ściółki, obornika i gnojowicy, które mogły być skażone.

Wybrane akty prawne określające szczegółowe zasady zwalczania ASF



Gospodarstwa kontaktowe – czyli te, które mogą być powiązane z ogniskiem choroby albo z gospodarstwem, w którym podejrzewa się chorobę

W gospodarstwach kontaktowych stosowane są środki jak przy podejrzeniu choroby (do czasu jej wykluczenia) albo jak przy stwierdzeniu choroby (jeżeli wymaga tego sytuacja epizootyczna).

Podstawowe akty prawne określające szczegółowe zasady zwalczania ASF



W przypadku wyznaczenia ogniska choroby

PLW lub Wojewoda

określa:

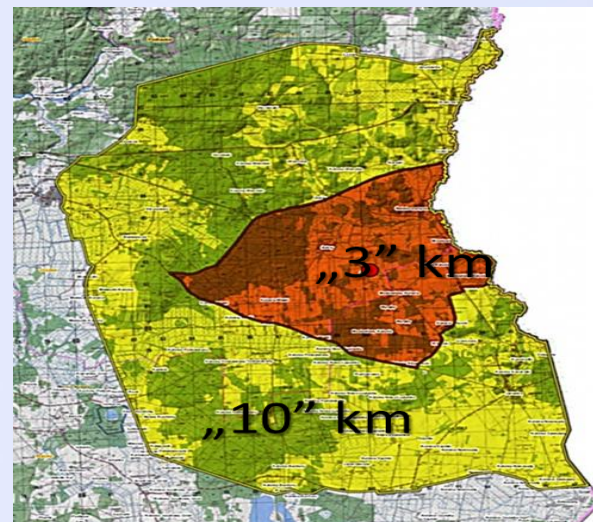
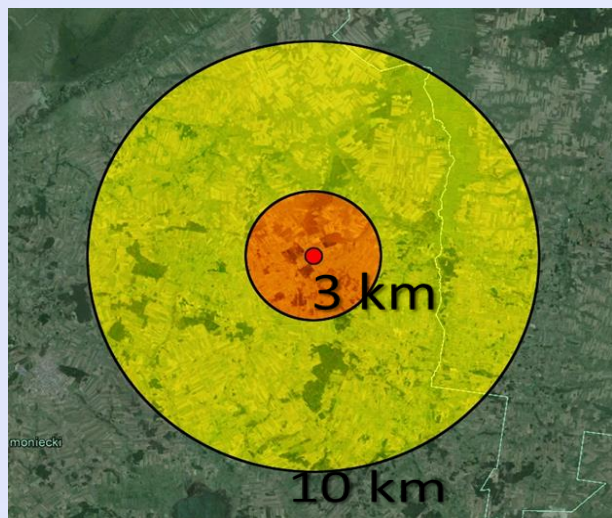
- **obszar zapowietrzony** o promieniu co najmniej 3 km;
- **obszar zagrożony** sięgający co najmniej 7 km poza obszar zapowietrzony
 - sposób oznakowania tych obszarów



Podstawowe akty prawne określające szczegółowe zasady zwalczania ASF



Wyznaczanie obszarów zapowietrzonego i zagrożonego



Sposób wyznaczenia obszarów zapowietrzonego i zagrożonego

Podstawowe akty prawne określające szczegółowe zasady zwalczania ASF



ASF

Podstawowe zakazy w obszarze zapowietrzonym

- **Zakaz wywożenia świń** oraz materiału biologicznego z gospodarstw
- **Zakaz transportu świń** po drogach publicznych lub wewnętrznych, z wyłączeniem dróg wewnętrznych w gospodarstwie; zakaz nie dotyczy drogowego lub kolejowego tranzytu świń bez rozładunku lub postojów;

Podstawowe akty prawne określające szczegółowe zasady zwalczania ASF



ASF - Podstawowe nakazy w obszarze zapowietrzonej

- **Oczyszczanie i odkażanie** środków transportu oraz sprzętu używanego do transportu zwierząt, tusz, pasz, nawozów naturalnych lub przedmiotów, które mogą spowodować szerzenie się choroby;
- **Zachowanie zasad higieny** (co najmniej odkażanie rąk i obuwia) przez osoby wchodzące i wychodzące z gospodarstw;
- **Niezwłoczne powiadomianie PLW o wszystkich padłych i chorych świniami w gospodarstwie;**
- Inne środki wyszczególnione w rozporządzeniu, np. wprowadzić czasowe ograniczenia w ruchu osób lub pojazdów - o ile wymaga tego sytuacja epizootyczna.

Podstawowe akty prawne określające szczegółowe zasady zwalczania ASF



ASF - perlustracja w obszarze zapowietrzonym

- W terminie 7 dni od dnia ustanowienia obszaru zapowietrzonego;
- Spis gospodarstw, w których utrzymywane są świnie i jego aktualizacja z uwzględnieniem stanu liczebnego świń w tych gospodarstwach w podziale na kategorie produkcyjne;
- Obejmuje badanie kliniczne wszystkich świń;
- Obejmuje kontrolę prawidłowości prowadzenia księgi rejestracji i oznakowania świń;
- Zakłada próbkobranie;

Podstawowe akty prawne określające szczegółowe zasady zwalczania ASF



ASF - podstawowe środki stosowane w obszarze zagrożonym

Zakazy

- wywożenia świń oraz materiału biologicznego;
- transportu świń po drogach publicznych lub wewnętrznych, z wyłączeniem dróg wewnętrznych w gospodarstwie;
- zakaz nie dotyczy drogowego lub kolejowego tranzytu świń bez rozładunku lub postojów oraz transportu świń spoza obszaru zagrożonego, przewożonych do rzeźni na tym obszarze w celu natychmiastowego uboju.

Nakazy

- Oczyszczania i odkażania środków transportu oraz sprzętu używanego do transportu zwierząt, tusz, pasz, nawozów naturalnych lub przedmiotów, które mogą spowodować szerzenie się choroby;
- Zachowanie zasad higieny (co najmniej odkażanie rąk i obuwia) przez osoby wchodzące i wychodzące z gospodarstw;
- Niezwłoczne powiadamianie PLW o wszystkich padłych i chorych świniami w gospodarstwie.
- **Spis gospodarstw i perslustracja** – w razie konieczności połączona z próbkobraniami



Powiatowy lekarz weterynarii może, po upływie 40 dni od dnia zakończenia wstępnego czyszczenia i odkażania w ognisku choroby, wyrazić zgodę na wywiezienie, w zaplombowanych przez powiatowego lekarza weterynarii środkach transportu, świń z gospodarstwa w obszarze zapowietrzonym do:

- 1) wyznaczonej przez niego rzeźni w celu niezwłocznego dokonania ich uboju, przy czym jeżeli jest to możliwe, powinna to być rzeźnia znajdująca się na obszarze zapowietrzonym lub zagrożonym;**
- 2) zakładu zajmującego się przetwarzaniem produktów ubocznych pochodzenia zwierzęcego lub produktów pochodnych, w którym świnie są zabijane, a ich zwłoki niszczone lub unieszkodliwiane w sposób określony w rozporządzeniu nr 1069/2009;**
- 3) innych miejsc znajdujących się na obszarze zapowietrzonym – przy czym o takich przemieszczeniach GLW musi poinformować KE, więc musi być przepływ informacji: PLW/WLW/GLW**



Możliwość przemieszczenia świń w krótszym odstępie czasu (30 zamiast 40 dni), po przeprowadzeniu intensywnego próbkobrania i uzyskania ujemnych wyników. Pozostałe wymagania stosuje się odpowiednio

Próbkobranie (klucz do pobierania)

Standardowe

Liczba świń w budynku	Liczba próbek do pobrania w budynku
1-10	4*
11-25	8
26-50	23
51-75	25
76-100	26
101-500	29
501-1000	30
Powyżej 1000	30

Intensywne

Liczba świń w budynku	Liczba próbek do pobrania w budynku
1-10	10*
11-25	24*
26-100	45*
101-500	57
501-1000	58
Powyżej 1000	60

w obiekcie



Warunki wydania zgody:

złożenie stosownego wniosku w PIW przez posiadacza świń

badanie kliniczne świń, w tym wszystkich świń, które mają być wywiezione, obejmujące zwłaszcza dokonanie pomiaru temperatury ich ciała, zgodnie z instrukcją diagnostyczną, oraz prawidłowo prowadzona księga rejestracji i prawidłowe oznakowanie świń;

pobrano od świń przeznaczonych do uboju lub zabicia, zgodnie z instrukcją diagnostyczną, próbki do badań kierunku ASF

klinicznie i laboratoryjnie wykluczono ASF

środki transportu użyte do transportu świń zostaną oczyszczone i odkażone po zakończeniu transportu



Zasada informowania:

powiatowy lekarz weterynarii, który wydał zgodę, informuje powiatowego lekarza weterynarii właściwego ze względu na miejsce położenia rzeźni o zamiarze przywozu świń;

powiatowy lekarz weterynarii właściwy ze względu na miejsce położenia rzeźni informuje o przybyciu świń do rzeźni powiatowego lekarza weterynarii, który wydał zgodę.



Analogiczną zgodę powiatowy lekarz weterynarii może wyrazić, po upływie 30 dni od dnia zakończenia wstępnego czyszczenia i odkażania w ognisku choroby w przypadku gospodarstwa zlokalizowanego w obszarze zagrożonym

Możliwość przemieszczenia świń w krótszym odstępie czasu (z 30 do 21 dni) po uzyskaniu wyników ujemnych próbek pobranych w wyniku intensywnego próbkobrania).

Pozostałe wymagania stosuje się odpowiednio



Zasady bezpieczeństwa w rzeźni:

świnie są przetrzymywane i poddawane ubojowi oddzielnie od innych świń;

przeprowadza się badanie przed- i poubojowe świń ze szczególnym uwzględnieniem występowania u nich oznak choroby;

mięso świń jest przetwarzane i znakowane zgodnie z przepisami dotyczącymi produktów pochodzenia zwierzęcego.



Jeżeli zakazy w obszarze zapowietrzonym są utrzymywane ze względu na wystąpienie kolejnych ognisk choroby, powiatowy lekarz weterynarii, po upływie 40 dni od dnia określenia obszaru zapowietrzonego, na wniosek posiadacza świń, biorąc pod uwagę dobrostan zwierząt, może wydać zgodę na wywiezienie świń w zaplombowanych przez powiatowego lekarza weterynarii środkach transportu, z gospodarstwa do:

- 1) wyznaczonej przez niego rzeźni w celu niezwłocznego dokonania ich uboju, przy czym jeżeli jest to możliwe, powinna to być rzeźnia znajdująca się na obszarze zapowietrzonym lub zagrożonym;
- 2) zakładu zajmującego się przetwarzaniem produktów ubocznych pochodzenia zwierzęcego i produktów pochodnych, w którym świnie są zabijane, a ich zwłoki niszczone lub unieszkodliwiane w sposób określony w rozporządzeniu nr 1069/2009;
- 3) innych miejsc znajdujących się na obszarze zapowietrzonym

Możliwość przemieszczenia świń w krótszym odstępie czasu (30 zamiast 40 dni), po przeprowadzeniu intensywnego próbkobrania i uzyskania ujemnych wyników.

Pozostałe wymagania stosuje się odpowiednio



Próbkobranie standardowe

Liczba świń w budynku	Liczba próbek do pobrania w budynku
1-10	4*
11-25	8
26-50	23
51-75	25
76-100	26
101-500	29
501-1000	30
Powyżej 1000	30

Próbkobranie intensywne

Liczba świń w budynku	Liczba próbek do pobrania w budynku
1-10	10*
11-25	24*
26-100	45*
101-500	57
501-1000	58
Powyżej 1000	60

**) w przypadku mniejszej liczby świń próbki pobiera się od wszystkich świń w obiekcie*

Podstawowe akty prawne określające szczegółowe zasady zwalczania ASF



ASF - Warunki znoszenia restrykcji w obszarach zapowietrzonym i zagrożonym:

- Nie stwierdzono kolejnych ognisk choroby
- Zakończono perlustrację
- Przeprowadzenie czyszczenia i dezynfekcji we wszystkich stwierdzonych ogniskach choroby;
- Poddanie świń we wszystkich gospodarstwach w obszarze zapowietrzonym badaniu klinicznemu i badaniu laboratoryjnemu może być rozpoczęte nie wcześniej niż:
 - po upływie **45 dni** od dnia wstępnego czyszczenia i dezynfekcji we wszystkich ogniskach choroby – **w obszarze zapowietrzonym;**
 - po upływie **40 dni** od dnia wstępnego czyszczenia i dezynfekcji we wszystkich ogniskach choroby – **w obszarze zagrożonym.**



**ZNOSZENIE RESTRYKCJI
USTANOWIONYCH W OBSZARACH WOKÓŁ
OGNISKA/OGNISK ASF**

**OBSZAR ZAGROŻONY
SZCZEGÓŁY**



Nakazy i zakazy w obszarze zagrożonym są utrzymywane czasu:

czyszczenia i odkażenia, a jeżeli została nakazana dezynsekcja – także dezynsekcji, przeprowadzonych we wszystkich ogniskach choroby;

poddania świń we wszystkich gospodarstwach badaniom klinicznym i laboratoryjnym (próbkobranie od reprezentatywnej grupy świń), przeprowadzonym zgodnie z instrukcją diagnostyczną, w celu stwierdzenia albo wykluczenia choroby,

badania powyższe mogą zostać rozpoczęte nie wcześniej niż po upływie 40 dni od dnia zakończenia wstępnego czyszczenia i dezynfekcji (i dezynsekcji jeżeli była zarządzona) we wszystkich ogniskach ASF na danym obszarze zapowietrzonym.

Możliwe jest skrócenie tego okresu z 40 do 20 dni w przypadku podjęcia przez PLW decyzji, że będzie prowadzone intensywne próbkobranie



Próbkobranie standardowe

Liczba świń w budynku	Liczba próbek do pobrania w budynku
1-10	4*
11-25	8
26-50	23
51-75	25
76-100	26
101-500	29
501-1000	30
Powyżej 1000	30

Próbkobranie intensywne

Liczba świń w budynku	Liczba próbek do pobrania w budynku
1-10	10*
11-25	24*
26-100	45*
101-500	57
501-1000	58
Powyżej 1000	60

**) w przypadku mniejszej liczby świń próbki pobiera się od wszystkich świń w obiekcie*



**ZNOSZENIE RESTRYKCJI
USTANOWIONYCH W OBSZARACH WOKÓŁ
OGNISKA/OGNISK ASF**

**OBSZAR ZAPOWIETRZONY
SZCZEGÓŁY**



Nakazy i zakazy w obszarze zapowietrzonym są utrzymywane czasu:

czyszczenia i odkażenia, a jeżeli została nakazana dezynsekcja – także dezynsekcji, przeprowadzonych we wszystkich ogniskach choroby;

poddania świń we wszystkich gospodarstwach badaniom klinicznym i laboratoryjnym (próbkobranie od reprezentatywnej grupy świń), przeprowadzonym zgodnie z instrukcją diagnostyczną, w celu stwierdzenia albo wykluczenia choroby,

badania powyższe mogą zostać rozpoczęte nie wcześniej niż po upływnie 45 dni od dnia zakończenia wstępnego czyszczenia i dezynfekcji (i dezynsekcji jeżeli była zarządzona) we wszystkich ogniskach ASF na danym obszarze zapowietrzonym.

Możliwe jest skrócenie tego okresu z 45 do 30 dni w przypadku podjęcia przez PLW decyzji, że będzie prowadzone intensywne próbkobranie.



Próbkobranie standardowe

Liczba świń w budynku	Liczba próbek do pobrania w budynku
1-10	4*
11-25	8
26-50	23
51-75	25
76-100	26
101-500	29
501-1000	30
Powyżej 1000	30

Próbkobranie intensywne

Liczba świń w budynku	Liczba próbek do pobrania w budynku
1-10	10*
11-25	24*
26-100	45*
101-500	57
501-1000	58
Powyżej 1000	60

**) w przypadku mniejszej liczby świń próbki pobiera się od wszystkich świń w obiekcie*

Ponowne zasiedlenie
odbywa się za zgodą i pod nadzorem powiatowego lekarza weterynarii;



może nastąpić po upływie 40 dni od dnia ukończenia czyszczenia i odkażania, a jeżeli było to konieczne – dezynsekcji w gospodarstwie – pamiętać należy również o kwestii obowiązywania restrykcji w obszarach

powinno uwzględniać sposób utrzymywania zwierząt praktykowany w danym gospodarstwie.

po upływie 45 dni od dnia ponownego umieszczenia świń „próbnych” w gospodarstwie, PLW pobiera od tych świń próbki zgodnie z instrukcją diagnostyczną w kierunku przeciwciał przeciwko ASFV

pełne ponowne umieszczenie świń w gospodarstwie - jeżeli nie wykazały u żadnej ze świń przeciwciał przeciwko ASFV.

Przepisy dotyczące IRZ i przemieszczania świń w tym certyfikacji stosuje się odpowiednio

Jest to wariant pierwszy



**Ponowne zasiedlenie
odbywa się za zgodą i pod nadzorem powiatowego lekarza
weterynarii;**

**Powiatowy lekarz weterynarii, uwzględniając sytuację
epizootyczną, od razu wyraża zgodę na ponowne umieszczenie
świń w gospodarstwie, pod warunkiem, że upłynęło 6 miesięcy
od dnia ukończenia czyszczenia i odkażania tego gospodarstwa.**

*Przepisy dotyczące IRZ i przemieszczania świń w tym certyfikacji stosuje się
odpowiednio*

Jest to wariant drugi



Dziękuję za uwagę